



CONSEIL MUNICIPAL DES ENFANTS (2022)
COMMISSION AGENDA 21
La solidarité, remède au gaspillage alimentaire



Que signifie « solidarité » ?

La solidarité repose sur un sentiment d'entraide.

Être solidaire, c'est le contraire d'être égoïste.

Exemples de solidarité: donner de la nourriture, des habits à des personnes dans le besoin...

La solidarité est une valeur sociale comme la bienveillance, la tolérance, l'amitié et l'honnêteté.





ENSEMBLE, AUJOURD'HUI
Construisons notre Avenir

Que signifie « solidarité » ? (suite)



Voici quelques réponses données par les
jeunes élus lors de la commission Agenda 21
du 12 mars 2022



Adam: « *Lien qui pousse des personnes à s'entraider* »

Suzanne: « *Aider les autres , ne pas les laisser seuls* »

Ferroudja: « *Aide mutuelle* »

Angéline: « *Aider les autres dans leur cause* »

Hawari: « *Entraide* »

Malik: « *S'aider, partager* »

Catherine: « *La solidarité unit des personnes dans un sentiment
d'entraide* »

Que signifie « solidarité » ? (suite)



Exemples:

Angéline: « *Le bénévolat: en période de covid faire les courses pour les personnes âgées* »

Suzanne: « *Aller voir une personne seule* »

Maxime: « *Les scouts sont solidaires.*

La solidarité est un grand principe des scouts ».

Hawari: « *Après l'invasion de l'Ukraine par la Russie, la France aide l'Ukraine et se montre solidaire* ».

Arthur: « *Le covoiturage en faveur de l'écologie* »

05/06/2019

Atelier intergénérationnel

Jardinage, créations
manuelles et goûter
partagé par les
jeunes élus du
Conseil Municipal
des Enfants, les
accueils de loisirs et
les résidents de
Gauraz.



Qu'est-ce qu'un CCAS?



Il existe un Ministère des Solidarités et de la Santé. Il met en œuvre la politique du Gouvernement dans les domaines de la solidarité, de la cohésion sociale et de la santé.

Le Centre communal d'Action Sociale (C.C.A.S.) est un établissement communal qui joue un rôle dans 3 domaines :

- l'aide sociale légale qui est obligatoire,
- l'aide sociale facultative et l'action sociale (secours d'urgence, colis alimentaires, chèques d'accompagnement personnalisé...),
- l'animation des activités sociales...





ENSEMBLE, AUJOURD'HUI
Construisons notre Avenir

Quel est le rôle du CCAS ?



Voici quelques réponses données par les jeunes élus lors de la commission Agenda 21 du 12 mars 2022:

Océane: « *Instruction de dossiers* »

Chloé: « *Aider les personnes dans le besoin* »

Angéline: « *Rôle d'information, donne des aides* ».

Hawari: « *Aide les personnes en difficultés (logements, papiers)* ».

Malik: « *Le CCAS informe et aide* ».

Arthur: « *Il aide les personnes qui en font la demande* ».

Suzanne: « *Il s'occupe des personnes en difficultés* ».

Un garde-manger, fabriqué par les
ateliers de réinsertion Emmaüs



L'Épicerie du Cœur Menneçoise



- En 2020, la Ville a mis en place «**L'Épicerie du Cœur Menneçoise** ». Il s'agit d'un garde-manger solidaire (dons alimentaires, produits d'hygiène et d'entretien des commerçants menneçois et des habitants) afin de venir en aide aux personnes en précarité alimentaire et limiter le gaspillage alimentaire. Ce garde-manger en libre service est situé au Centre communal d'Action sociale (CCAS).
- **Les produits sont en accès-libre.**

Association Hop Hop Food

- Le garde-manger a été réalisé en relation avec l'association Hop Hop Food.
- Pour lutter contre le gaspillage alimentaire, l'association HopHopFood propose une solution : **favoriser les dons alimentaires entre particuliers.**
- Une application gratuite, disponible sur smartphone et en ligne, permet aux particuliers de poster des annonces et photos des aliments qu'ils ne vont pas consommer, et de les **donner gratuitement.**



Les banques alimentaires



14% de la population française vit sous le seuil de pauvreté.

- **Que signifie le seuil de pauvreté?**: il indique la pauvreté. En 2021, est considérée comme **pauvre** une personne dont les revenus mensuels sont inférieurs à **1 102 euros par mois**.

Depuis plus de 35 ans, les Banques Alimentaires luttent contre la **précarité alimentaire**.

- **Précarité alimentaire**: elle concerne les personnes qui ont des difficultés à accéder à des produits sains et nutritifs.

« Collecter, gérer et partager les denrées alimentaires pour aider l'Homme à se restaurer », c'est la définition proposée par la charte de la Fédération française des Banques Alimentaires.

Les banques alimentaires



Les Banques Alimentaires accompagnent les associations et les Centres Communaux d'Action Sociale tout au long de l'année dans leur mission.

Quelques chiffres clés sur les banques alimentaires

- ✓ 79 banques alimentaires en France,
- ✓ 5 400 associations accompagnées,
- ✓ 230 millions de repas servis,
- ✓ 2 millions de personnes soutenues.



Que signifie

« gaspillage alimentaire » ?

Le gaspillage alimentaire « est le fait de jeter à la poubelle des denrées alimentaires, entamées ou non, qui auraient pu être consommées ».

Autre définition : « toute nourriture destinée à la consommation humaine qui, à une étape de la chaîne alimentaire est perdue, jetée, dégradée ».

➤ **1/3 de la production alimentaire mondiale est gaspillée.**

Or, des **personnes souffrent de malnutrition.**

Aussi, le gaspillage alimentaire d'une partie des denrées alimentaires, soulève des problèmes: éthiques, économiques et environnementaux.



Que signifie « gaspillage alimentaire » ?



Suzanne: *« Jeter de la nourriture qui peut servir ».*

Hawari: *« Acheter de la nourriture pour la jeter ».*

Ferroudja: *« Jeter de la nourriture encore comestible ».*

Angéline: *« Jeter de la nourriture ».*

Constance: *« Acheter trop de nourriture pour la jeter ».*

Youssra: *« Jeter de la nourriture ».*

Catherine: *« Mettre à la poubelle des aliments qu'on peut consommer ».*

Que signifie « remède » ?



Suzanne: *« Il s'agit d'un médicament ou une solution face à un problème ».*

Angéline: *« Traitement contre une maladie »*

Océane: *« Médicament pour guérir une maladie »*

Youssra: *« Il permet de traiter une maladie ».*

Ferroudja: *« Il lutte contre un fléau ».*

Catherine: *« Il permet d'éliminer une maladie ».*

Arthur: *« C'est une solution à un problème ».*

Pourquoi réduire nos déchets ?

➤ Pour préserver nos ressources naturelles

L'augmentation des déchets est source de gaspillage de ressources naturelles. Le gaspillage alimentaire est un gâchis de ressources (eau, énergie...).

Une gestion raisonnable des ressources naturelles, permet à ces ressources de se renouveler et d'être conservées, sans être menacées par la **surexploitation**.

70% des déchets pourraient être soit réduits, soit détournés vers le réemploi, la réparation, la réutilisation ou la valorisation.

➤ La sensibilisation des jeunes est importante.



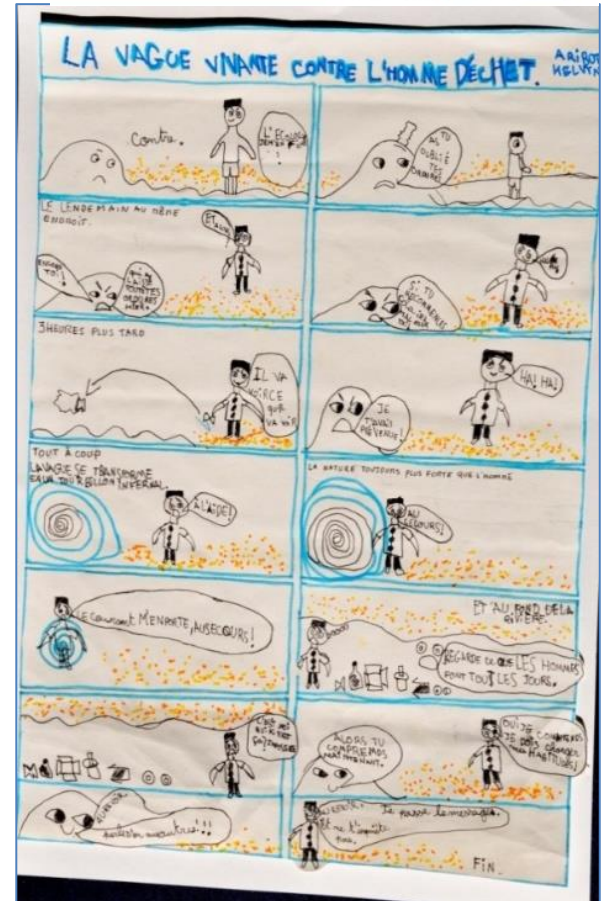
ENSEMBLE, AUJOURD'HUI
Construisons notre Avenir



19/11/2019
Semaine Européenne
de la réduction des déchets
A cette occasion, chaque enfant
des écoles élémentaires a reçu une
bouteille en inox sans perturbateur
endocrinien et réutilisable



Réduction des déchets: Exemple, lors de la « Semaine européenne de la réduction des déchets » du 17 au 25 novembre 2019, la Mairie a donné une gourde métallique à tous les enfants des écoles primaires afin qu'ils l'utilisent à la place de bouteille d'eau généralement en plastique.



CECI EST UNE ARME DE DESTRUCTION MASSIVE CONTRE LES DÉCHETS !



1 - Cette bouteille est plus économique
Vous pouvez l'utiliser autant de fois que vous le souhaitez. Cette bouteille en acier inoxydable conservera toujours les liquides froids ou chauds à bonne température.

2 - Cette bouteille est sans «bisphénol A» et sans perturbateurs endocriniens
Ses matériaux de fabrication sont garantis sans perturbateurs endocriniens. Elle ne représente donc pas de risques pour votre santé. Au contact d'éléments tel que l'eau, elle ne diffuse pas de composés polluants.

3 - Cette bouteille est recyclable
L'inox est le « matériau vert » par excellence, inaltérable et recyclable à l'infini, il conserve toutes ses caractéristiques et ses qualités.

4 - Cette bouteille permet de réduire les déchets
Lors des 149 jours de travail de l'année scolaire, cette bouteille vous permettra d'économiser 149 bouteilles en plastique !



Valorisation des déchets



Valorisation des déchets des cantines scolaires: Suite à l'enquête concernant le gaspillage alimentaire dans les cantines scolaires de Mennecy par le CME; une des actions a notamment abouti à **la valorisation des déchets organiques** de toutes les cantines scolaires en les transformant en **bio-compost** (engrais naturels) destiné aux agriculteurs. **Les déchets deviennent ainsi des sources d'énergies nouvelles.**

En novembre 2019, les enfants de Mennecy ont présenté dans le cadre du jumelage avec l'Allemagne, les actions menées pour lutter contre les déchets comme la sensibilisation au **compostage des déchets de cuisine et de jardin.**

- Des composteurs au prix très réduit de 6 euros sont mis à disposition des habitants en Mairie.

Depuis le début de l'opération en 2006, ce sont 12 772 composteurs qui ont été distribués sur le territoire de la CCVE.





Qu'est-ce que le compostage ?

Le compostage est un procédé de dégradation naturelle des matières organiques, par des micro-organismes, en présence d'humidité et d'oxygène. À partir de déchets du jardin et de cuisine, il permet d'obtenir gratuitement un amendement organique, le compost, qui restitue naturellement les nutriments et le produit est utilisable comme amendement des éléments minéraux.

Cette pratique d'être économique et environnementale et diminue le quantité de déchets ménagers produits (environ 100kg/personne/an) et limite ainsi les coûts liés à l'élimination des déchets.

Les bonnes pratiques du compostage

Que peut-on composter ?

Les déchets de cuisine

- épluchures, égrains, coquilles de fruits secs (noix, noisettes...)
- restes de légumes, de fruits, de légumes, pâtes...)
- coquilles d'œufs (composées)
- résidus de marc de café, thé, sachets d'infusions.

Les déchets de jardin

- les fleurs fanées, les plantes, les fanes de potager,
- les tontes de gazon, les feuilles,
- les tailles de rosier et d'arbustes (produites en morceaux).

Les autres déchets

- sciure, copeaux (non traités),
- serviettes en papier, sous le noir, papier journal (non coloré et en petites quantités),
- fumiers d'élevage d'élevage,
- pelage d'animal domestique (herbivores).

Sont interdits de compostage

- oses d'agrumes
- canettes de bois
- matières synthétiques
- plastiques
- métaux, verre
- résines non dégradables d'amiante
- produits de soins d'espèces
- terre, sable, gravats, pierres, coquillage
- résidus de briques traitées (> 20cm de diamètre)
- tuyaux et feuilles de rouille
- déchets d'origine animale (sauf, viande, poisson...)

Dans les vergers de Mennecy des composteurs sont installés. Sensibilisant au **compostage** qui permet de **réduire le volume des déchets tout en produisant de l'engrais**.

➤ *« Savez-vous que les déchets ménagers peuvent également être compostés et que cela permet d'en réduire le volume de **30% à 50%** ? Un geste simple qui, fait au quotidien, est une manière de réduire, naturellement, nos déchets de cuisine et de jardin ».*

Le CME récompensé à l'Assemblée Nationale



- **Rappel** : en 2016, un prix a été décerné par les Eco Maires à l'unanimité aux jeunes élus de Mennecy à l'Assemblée Nationale. Après une enquête sur toutes les cantines des écoles de Mennecy, la commission Agenda 21, a mis en place des actions afin de diminuer le gaspillage alimentaire dans les cantines.
- **Depuis septembre 2016**, dans toutes les cantines scolaires et les crèches (1200 repas servis chaque jour), les biodéchets sont valorisés et transformés en bio-compost destiné aux agriculteurs.

Les différentes ressources naturelles



- **La production des aliments impacte l'environnement:** au niveau des matières premières, de l'eau, des gaz à effet de serre.
- **Les différentes ressources naturelles:**
 - ✓ Les **ressources non renouvelables** sont : pétrole, gaz naturel, charbon. Sachant qu'il faut des milliers d'années pour qu'elles se constituent, les énergies **non renouvelables** sont des **ressources limitées**. On les appelle les énergies fossiles car elles proviennent de la terre.
 - ✓ Une **ressource renouvelable** est une ressource naturelle dont les réserves sont normalement inépuisables. Elle se reproduit en continu. Exemples: l'eau douce, les poissons, les animaux, les forêts, les plantes, la biomasse, ..
- **Une gestion raisonnable** permet à ces **ressources** de se **renouveler** et d'être **conservées** de manière pérenne, sans être **menacées** par la **surexploitation**.



ENSEMBLE, AUJOURD'HUI
Construisons notre Avenir

Que fait l'Europe Pour lutter contre le gaspillage alimentaire?



- L'Europe s'est engagée depuis 2012 à diminuer de 50% d'ici 2025 le gaspillage alimentaire.
- Le Parlement européen a déclaré **l'année 2014 « année de la lutte contre le gaspillage alimentaire »**, avec l'objectif, également partagé par la France dans le Pacte national de lutte contre le gaspillage alimentaire, **de diviser par deux, d'ici à 2025**, les quantités de denrées consommables jetées dans les poubelles : celles ci représentent **89 millions de tonnes par an** et un européen jette en moyenne 76 kg de nourriture par an.

Le meilleur déchet est celui que l'on ne produit pas.

Réduire sa quantité de déchets, c'est bon pour l'environnement et moins cher pour tous.

Que fait la France pour lutter contre le gaspillage alimentaire?



La France produit plus de 350 millions de déchets par an. Le plan de prévention déchets 2014 -2020 a pour objectif d'en réduire la quantité, grâce à 13 axes en direction des ménages, des entreprises, des industriels, des collectivités territoriales, des services de l'État.

En France, selon l'ADEME, le gaspillage alimentaire représente **20 kg par an et par habitant, dont 7 kg de produits encore emballés.**

- Dans la restauration collective, pour un restaurant servant 500 convives, 220 jours par an, le gaspillage alimentaire représente entre 15 et 20 tonnes par an, soit **30 000 à 40 000 euros de produits jetés.**
- Plusieurs lois ont eu pour objectifs la lutte contre le gaspillage alimentaire.

Exemple: Loi du 11 février 2016 relative à la lutte contre le gaspillage alimentaire.

Que disent les lois?



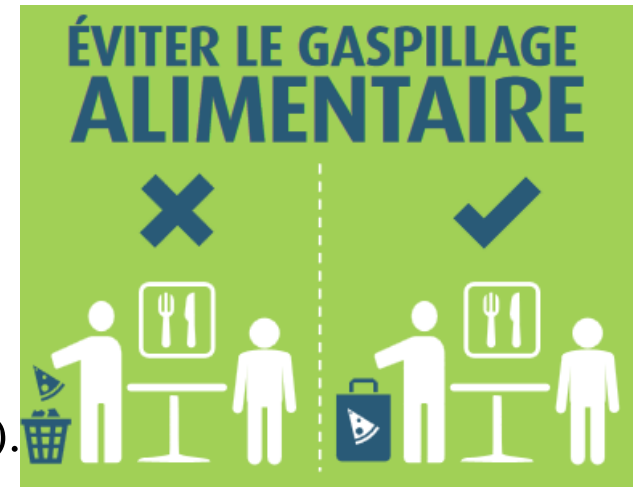
ENSEMBLE, AUJOURD'HUI
Construisons notre Avenir

- **Loi relative à la lutte contre le gaspillage alimentaire (février 2016) :**
 - ✓ Interdiction de **dénaturer des denrées** encore consommables, **impossibilité de faire obstacle au don** des denrées alimentaires à une association habilitée.

Cette loi hiérarchise les actions : la **réduction à la source** (éviter le déchet) occupe le premier rang, devant le **don** puis la **valorisation** (alimentation animale, compostage, méthanisation, etc.).

- **La Loi « Agriculture et Alimentation » (octobre 2018) :**

- ✓ Obligation pour tous les acteurs de la restauration Collective (publics et privés) de mettre en place une **démarche de lutte contre le gaspillage alimentaire.**
- ✓ Les restaurants doivent fournir aux clients qui le demandent des contenants recyclables pour emporter les aliments ou boissons non consommées (**doggy bag**).



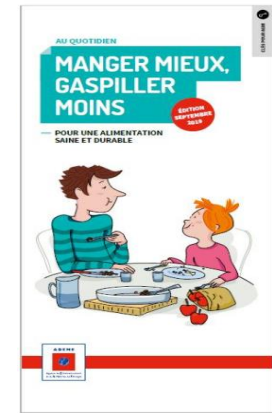
Que disent les lois ?



- **Loi anti-gaspillage pour une économie circulaire du 10 février 2020** contient des mesures qui prévoient de lutter contre le **gaspillage des produits invendus, alimentaires ou non.**
- ✓ L'interdiction de rendre impropre à la consommation des denrées encore consommables s'applique aux industries agroalimentaires, aux grossistes, aux distributeurs et à la restauration collective.
- ✓ De même, ces acteurs ont l'obligation (au-delà d'un certain seuil) de proposer une convention de don à une association habilitée.



Passer à 100 % de produits bio servis aux élèves



- Des ressources peuvent être dégagées et permettre d'améliorer la **qualité des repas** en réduisant le gaspillage alimentaire.
- Dans les cantines scolaires le gaspillage alimentaire se situe entre 150 et 200 g par personne. Pour un restaurant servant 500 convives en moyenne 200 jours sur une année, le gaspillage représente entre 15 et 20 tonnes par an, soit **30 000 et 40 000 euros par an de produits jetés**. Ainsi, grâce aux économies réalisées en luttant contre le gaspillage, la commune de Mouans-Sartoux, est **passée à 100 % de produits bio servis aux élèves**.
- Autre exemple, le conseil départemental de l'Isère (7 millions de repas par an) a fait baisser son budget alimentation **d'un million d'euros en un an** en réduisant progressivement le gaspillage de denrées de 150 grammes à 90 grammes par repas.

Chiffres clés



ENSEMBLE, AUJOURD'HUI
Construisons notre Avenir

- En France, chaque année **près de 20%** de la nourriture produite finit à la poubelle. Cela représente **150 kg** de nourriture par personne et par an, gaspillés tout au long de la chaîne alimentaire depuis le producteur jusqu'au consommateur.

En d'autres termes, c'est aussi chaque année **10 millions de tonnes de nourriture gâchée**, soit 16 milliards d'euros et 15 millions de tonnes équivalent CO₂, soit **3% des émissions de gaz à effet de serre de l'activité nationale**.

Dans le même temps **des personnes bénéficiaient de l'aide alimentaire et étaient en situation d'insécurité alimentaire pour raisons financières**.

- **La crise liée au Covid-19** a renforcé la nécessité d'une proximité entre l'ensemble des acteurs de la chaîne alimentaire et les associations. le nombre de personnes en situation de **précarité alimentaire a augmenté du fait de cette crise**.

ENSEMBLE, AUJOURD'HUI
Construisons notre Avenir

Le gaspillage alimentaire est lié à **la précarité alimentaire**, il est devenu un problème important.

La **journée du 29 septembre** est maintenant consacrée au niveau international, à la sensibilisation aux pertes et gaspillages de nourriture.

➤ Une pluralité d'initiatives locales pour réduire le gaspillage alimentaire

- ✓ Certaines collectivités ont passé des conventions d'engagement mutuel, dans le respect des règles sanitaires et d'hygiène, entre les établissements scolaires allant du primaire au lycée et des associations caritatives, afin de fournir les plats préparés non servis. **La cantine savoyarde-Solidarité (73)** sert 60000 repas par an à des personnes en difficultés. Elle s'approvisionne auprès de restaurants scolaires en denrées sèches et surtout en plats préparés non servis.
- ✓ Nous pouvons citer **la ville de Cenon** (et aussi celle de **Bordeaux**) qui a passé une convention avec la Banque alimentaire qui vient récupérer les repas excédentaires de la cuisine centrale du Syndicat intercommunal de restauration collective.





**ENSEMBLE, AUJOURD'HUI
Construisons notre Avenir**



➤ En 2021, les jeunes élus de la commission Agenda 21, ont travaillé sur les circulations douces et le Plan vélo de la ville de Mennecy.

Ils ont élaboré un **questionnaire sur le vélo**. Ce questionnaire a été donné aux visiteurs lors de la **Fête de la Nature et du Terroir**.

Les participants qui ont répondu correctement ont gagné un prix.



Fête de la Nature et du Terroir du 4 juillet 2021 (10H-18H)

Questionnaire élaboré par la commission Agenda 21 du Conseil municipal des Enfants

1 Combien de Français se rendent au travail en voiture :

6/10

5/10

7/10

2 Quel est le pourcentage du déplacement inférieur à 5 km en voiture :

30 %

45 %

60 %

3 Les circulations douces concernent quels modes de déplacements ? Citez 3 modes :

4 Quel sont les avantages des circulations douces ? Citez 3 avantages :

5 Quelle est la place de la France dans la pratique du vélo en Europe ?

5^e rang des pays européens

20^e rang des pays européens

25^e rang des pays européens

6 Quels sont les différents objectifs d'un plan vélo ? Rayez la mauvaise réponse :

Améliorer la performance du réseau cyclable (continuité, qualité, sécurité)

Développer l'offre de stationnement vélos

Développer les services à destination des cyclistes

Permettre aux voitures de mieux circuler.

7 Quel est le 1^{er} poste de dépenses d'un ménage (18% en moyenne) ?

Le logement

L'alimentation

Le transport

8 Quels sont les éléments obligatoires sur les vélos ? Entourez les bonnes réponses :

Casque

Téléphone

Avertisseur sonore

Casque ovalo

Feu et catadioptre rouges

9 A quoi servent les zones de rencontre ? Entourez les bonnes réponses :

Elles permettent aux gens de se rencontrer

Elles permettent de ralentir la circulation

Les véhicules sont prioritaires

Les piétons peuvent circuler sur la chaussée

10 Les Mennecois utilisent le vélo aux occasions suivantes. Entourez les bonnes réponses :

Tourisme (48,4%)

Trajets utilitaires (26,1%)

Aller au travail (55%)

11 Combien une famille mennecoise possède 2 vélos ?

9,4%

11,1%

25,6%

BONUS En quelle année la Loi d'Orientation Mobilités (LOM) a été votée ?

2015

2018

2019

2021

Combien de personnes ont répondu au questionnaire ? _____

Nom : _____ Adresse : _____
 Prénom : _____ Mail : _____
 Numéro de téléphone : _____

À vous de jouer

- **En vous basant sur ce document**, vous allez réaliser un questionnaire sur «**La solidarité, remède au gaspillage alimentaire** ».

Ce questionnaire sera donné aux visiteurs lors de **la Fête de la Nature et du Terroir le 11 juin 2022 (10H-18H)**. Des prix récompenseront ceux qui auront répondu correctement.

- **Chacun d'entre vous peut envoyer une question.**

- Ce document va également vous permettre de réaliser une bande dessinée et vous travaillerez au cours d'ateliers animés par **Catherine Reisser** (20 avril, 21 mai 2022).

MERCI DE VOTRE PARTICIPATION

J.Prat – Adjointe au Maire
Développement durable
Conseillère communautaire
mmeprat@aol.com

